



Námsferð starfsfólks leikskólans
Jötunheima til Danmerkur
24. - 28. apríl 2024



Inngangur

Allt frá því að síðustu námsferð okkar erlendis lauk í apríl 2017 var hugur í okkur að fara aftur að stað fjórum árum seinna. Covid-19 setti örlítið strik í reikninginn og þurftum við að falla frá fyrri plönnum um að fara í námsferð árið 2021. Árið 2021 var stofnað teymi sem sá um að skipuleggja ferðina okkar og tókst þeim vel til.

Teymið lagði heilmikla vinnu í að finna út hvert ætti að fara og var það endanlega ákveðið í nóvember 2023 að haldið yrði til Kaupmannahafnar. Ferðaskrifstofan Visitor ásamt Berlínnum sáu um allt skipulag og bókanir á heimsóknunum og þökkum við þeim ofsalega vel fyrir.

Aðfaranótt miðvikudagsins 24. apríl var komið að því að 37 starfsmenn Jötunheima lögðu af stað í námsferðina. Tilgangur ferðarinnar var að kynna sér skóla í Danmörku og kynnast menntakerfinu og leikskólaumhverfinu í Danmörku. Eins langaði okkur að vita hvernig nemendur færu á milli skólastiga þar sem skólarnir voru ýmist fyrir börn 1-3 ára og svo 3-5 ára. Ásamt þessu langaði okkur að kynnast hvernig Hovedbibliotek København hefur útfært bókasafn sitt og aðstöðu sína með það í huga að auka lestrar- og bókaáhuga barna frá unga aldri. Ásamt þessu var einnig mikill áhugi starfsfólksins að fá fyrirlestur um jákvæða sálfræði og hvernig við getum aukið lífsgleði okkar í leik og starfi og fengum við fyrirlestur frá Töfrakistunni í Jónshúsi.

Þá er ferð eins og þessi mjög gott hópefli og ekki síður mikilvæg fyrir þær sakir.

Dagskrá hópsins:

Fimmtudaginn 25. apríl

Allir hópar fóru í leikskólaheimsókn fyrir hádegi

Hópar 1 og 2 fóru í heimsókn á Hovedbibliotek København eftir hádegi

Föstudaginn 26. apríl

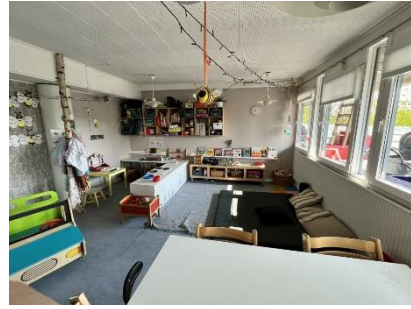
Allir hópar fóru í Jónshús á fyrirlestur Töfrakistunnar

Hópur 3 fór í heimsókn á Hovedbibliotek København eftir hádegi

Dosseringens vuggestue

Leikskólinn er opinn frá 6:15 til 17:00 og er með starfsleyfi fyrir 89 börn. Börnin á þessum leikskóla eru á aldrinum 7 mánaða til 3 ára.

Börnin geta verið í vistun allan opnunartíma leikskólans og er það gert svo samfélagið missi ekki foreldrana í burtu. Margir þeirra vinna langt frá þeirra heimili og þurfa því að koma með börnin sín snemma í skólann. Leikskólinn er opinn allt árið og ekki er lokað á sumrin.

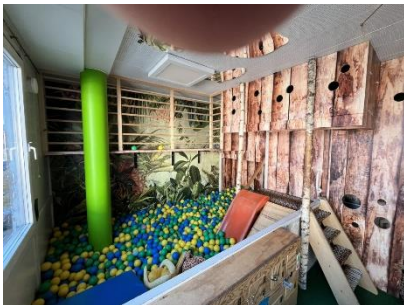


Leikskólinn var fyrst stofnaður af hjúkrunarfræðingum, þá var heitið leikskólakennari ekki svo stórt í Danmörku. Hann er á 4 hæðum með lyftu, elstu börnin ganga upp og niður stigann en þau yngstu fara með kennara í lyftu.

Rými barnanna var mikið skreytt og mikið af leikefni við í boði fyrir börnin. Borð, hirslur og önnur húsgögn voru í hæð barnanna. Mikið var um að svæðin væru stúkuð af með húsgögnum til að skapa lítil rými.

Þau vinna með ákveðið þema í um það bil mánuð og sáum við meðal annars húsdýrþema, trúðarþema og býflugnarþema og voru þemun augljós þegar komið var inn í hvert rými.

Leikskólinn var einnig með rými á efstu hæðinni sem eru sameiginleg og deildarnar skrá sig á tíma til að vera í þeim. Þar var t.d. ævintýraherbergi sem var eins og frumskógur. Þar var m.a. hús til að klifra upp í og börnin gátu svo rennt sér niður rennibraut og endað í boltalandi. Í ævintýraherberginu var einnig klifurveggur. Mikið er lagt upp úr skynjun barnanna bæði uppá veggjum og í leikefni þeirra.



Klifurveggir bæði í ævintýraherberginu og á útisvæði hvetja börnin til að reyna á sig líkamlega og þjálfra samhæfingu og færni þeirra til að meta hættu.

Á efstu hæðinni var einnig notalegt leskerbergi þar sem kennarar komu ýmist með eitt eða fleiri börn til að lesa í rólegu umhverfi.

Einnig mátti finna lítinn íþróttasal sem var vel útbúinn hinum ýmsu áhöldum tengdum hreyfingu.



Í kjallara hússins var tilrauna- og smíðastofa þar sem börnin komu í litlum hópum með kennara og voru að rannsaka, smíða og skapa. Þar var einnig sundlaug sem börnin gátu farið ofan í og leikið sér.

Í leikskólanum var frekar lítið en flott útisvæði. Mikið er unnið með að fara í göngutúra með börnin en einnig kemur til þess að þau fara í rútuferðir í garð sem er rétt hjá

leikskólanum eða niður á strönd. Passað er upp á öryggi barnanna í rúttunni og eru allir í bílstól, það er undantekning ef foreldrar veita ekki leyfi fyrir þessum ferðum. Starfsfólk notaðist við reiðhjól með kerru fyrir börnin eða göngukerru til að nýta nærumhverfi leikskólans.

Nánast allt starfsfólk leikskólans voru leikskólakennarar. Seinnipartinn komu stúdentar og leystu leikskólakennarana af svo þeir gætu farið í undirbúning. Undirbúningur var einnig Tíminn þegar börnin fóru út í vagn að sofa var einnig nýttur sem undirbúningur og voru það 2-3 kukkutímar.



Það eru engir deildarstjórar inni á deildunum heldur er mikil samvinna sem virkar vel. Svo þegar það eru t.d. foreldrasamtöl þá eru það allir starfsmenn deildarinnar sem taka þau.

Leikskólinn F/S Rosa á Amager

Þessi leikskóli er með starfsleyfi fyrir 187 nemendur sem skiptast í vöggustofudeildir og leikskóladeildir.



Faglega starfið fer mest fram fyrir hádegi, frjáls leikur og útivera eftir hádegi. Þetta er gert því starfsmenn eru færri eftir kl. 13 vegna vinnustyttingar og hlutastarfa. Rólegheit í hverju rými inni, hver starfsmaður með sinn hóp, 6-8 börn. Þau nýta öll svæði skólans til leiks, vinna með börnin í litlum hópum fyrir

hádegi og þá eru fataklefnir mikið nýttir til leiks. Þar sem leikskólinn vinnur mikið með vísindi og náttúru þá var sköpun barnanna ekki sýnileg á veggjum skólans.

Mikið var um einhverskonar skynjun/upplifun uppi á veggjum. Einnig voru litlir klifurveggir víða um leikskólann og voru þeir ætlaðir mismunandi aldri. Til dæmis var lítill kastali inni í ágætlega stóru rými frammi á gangi fyrir yngstu börnin og þurfti að klifra upp vegg til að komast upp í hann. Flott leiktæki bæði úti og inni úr náttúrulegum efnivið sem hæfði vel mismundandi aldri.

Salurinn þeirra var áhugaverður, hægt að klifra upp á pall sem var frekar hár og hægt að leika sér undir honum. Í salnum var líka kaðalstigi og fullt af púðum í mismunandi formum til að stafla upp og leika með.



Útisvæðinu var skipt upp eftir aldri barnanna. Elstu börnin geta verið ein úti, 4 – 5 í hóp á ákveðnu svæði sem er byggt á nokkrum hæðum með tilheyrandi möguleikum á þjálfun grófhreyfinga. Útiveran virtist frekar frjálsleg og lítið um útieftirlit. Fáir kennarar úti og börnin gátu

leikið á frekar stóru svæði. Á útisvæðinu var hægt að stunda garðyrkju og ræktun og þar sem leikskólalóðin er læst eftir að leikskólinn lokar fær þetta svæði að vera í friði. Þau rækta ýmislegt grænmeti og kryddjurtir og fá svo að borða það með hádegismatnum eða sem millimál.

Lítill undirbúningstími er hjá starfsfólki en það fær korter í undirbúning á viku. Allt sem fer umfram það þurfa þau að skrá sem yfirvinnu sem þau svo taka út í fríi. Mánaðarlega eru haldnir 3 klukkustunda starfsmannafundir og eru þeir teknir út í fríi. Þetta eru einu faglegu fundirnir því ekki eru neindir heilir skipulagsdagar yfir skólaárið. Vinnu- og starfsmannaáðstaða kennara var lítil og léleg, tölva í kaffistofunni og prentari í eldhúsinu. Kaffistofan var sem sagt einnig nýtt sem starfsmannarými með skilrími á milli.



Mörg börn hafa aldrei tekið frí frá leikskóla. Það eru safnskólar í hverfinu þegar leikskólarnir eru í sumarfrí, sumir leikskólarnir loka en aðrir ekki. Það er mælt með að börnin taki frí en það er ekki nauðsynlegt. Ef barn þarf að mæta í leikskólann þegar leikskóli þess er lokaður getur barnið mætt í annan skóla (safnskóla) og er þess gætt að starfsmaður sem barnið þekkir fari með.

Vartov Børnehave & Tranehuset

Um er að ræða 75 ára gamlan einkarekinn leikskóla. Foreldranir eru vinnuveitendur kennaranna. Skólinn var stofnaður á gömlum gildum: *Allir eru einstakir en við erum öll saman og því þarf að taka tillit til þess að við séum sterk heild.*



Börnin geta byrjað í þessum leikskóla þegar þau eru 2 ára og 10 mánaða. Leikskólinn opnar klukkan 7 og lokar klukkan 5.

Leikskólinn er í gömlu íbúðarhúsi uppi á annarri hæð. Rýmið samanstóð af 3 herbergjum, opið var á milli og höfðu börnin frjálst aðgengi milli herbergja. Einu herbergi hafði verið breytt í hreyfivæði þar sem voru dýnur á gólfum og svæði til að klifra. Hinum herbergjunum var skipt í minni svæði með húsgögnum og höfðu verið útbúnir mismunandi krókar t.d. dúkkukrókur, kubbvasvæði, listahorn o.fl.

Upplifun nokkurra í hópnum var

að það var rosalega mikið af húsgögnum og lítið af gólfplássi til að leika á.

Í leikskólanum er ekki garður/leiksvæði fyrir börnin.

“Borgin er leiksvæðið”, þau nýta almenningsgarða, opin leiksvæði, söfn og annað, alltaf 1-2 hópar í gönguferðum.

Til að mynda er frístundaheimili niðri sem hægt er að nýta, stundum farið þangað til að gera skólaverkefni. Einnig er kirkja við hliðina sem þau nýta þegar heimsóknir eru t.d. foreldrakaffi og annað.

Hluti leikskólans er starfræktur úti í skógi. Þá er safnast saman í leikskólanum en börnin hafa aðgang að einu litlu herbergi í leikskólanum meðan verið er að safna þeim saman milli 7 og 8 á morgnanna og svo aftur seinnipartinn þegar þau eru sótt. Rúta sækir börn og kennara kl. 8 og skilar þeim aftur í leikskólann kl. 15. Dagskrá er í skóginum yfir daginn og ýmis þemaverkefni. Upplifun og leikur í skóginum, rannsóknir, vísindi, sköpun o.fl.



Starfsfólk fær engan undirbúning. Starfsmannafundir eftir lokun eru á 3ja vikna fresti. Foreldrafundir fara fram eftir lokun. Það er ekki hægt að loka deildum þegar það er mikil mannekla. Sumarfríð er 3 vikur, einnig eru páskafrí, jólafrí og vetrarfrí. Hægt er að skrá börnin í leikskólann þó að það sé lokað, þá þarf að manna þau frí.

Skólar fyrir börn með sérstakar stuðningsþarfir virðast vera á undanhaldi vegna skóla án aðgreiningar. Í þessum leikskóla er ekki auka stöðugildi vegna barna sem þurfa sértækan stuðning heldur er



starfsfólki frekar sagt að skilja þau börn eftir í leikskólanum þegar farið er í ferðir, þau þurfi ekki að taka þátt í öllu starfi. Hægt að fá stuðningsfulltrúa 2 sinnum í viku, 2 klst í senn, sem kemur með ráðleggingar fyrir starfsfólkið.

Hovedbibliotek København

Á bókasafninu var tekið vel á móti okkur og fengum við kynningu á því starfi sem þar fer fram. Á einni hæðinni er nýlega búið að taka rýmið í gegn. Hæðin skiptist í tvö svæði, annars vegar fyrir yngri börn og hins vegar fyrir eldri börn.

Á svæði yngstu barnanna er mikið lagt upp úr hvernig þau skynja hlutina. Skynjunarflekar eru á veggjum og þar má finna svampstafir og svampkubbar sem hægt er að leika sér með. Bækurnar eru harðspalda og aðgengilegar börnunum. Litasamsetning svæðisins er mild og eru litir bókanna notaðir til að gera svæðið litríkara. Ýmis verkefni eru á svæðinu sem gerir upplifun barnsins ánægjulega.



Þeirra hugsjón er að “book eaters become book readers” svo þau vilja að börnin komi snemma með foreldrum sínum og njóti sín á bókasafninu.

Í hinum enda hæðarinnar er svæði fyrir eldri börnin, þar er bókunum skipt upp eftir innihaldi og erfiðleika. Hægt er að koma sér vel fyrir á hinum

ýmsu bekkjum og skotum til að njóta bóka og einnig eru skemmileg viðfangsefni á víð og dreif sem öll tengjast bókum og innihaldi þeirra.



Á bókasafninu er tekið á móti börnum eftir skóla í ýmiskonar starf, sköpun, lestur og fleira skemmtilegt. Reglulega er boðið upp á söngstundir og sögustundir.

Óhætt er að segja að mikill metnaður hafi verið lagður í uppbyggingu bókasafnsins með það í huga að fanga athygli og auka áhuga barnanna á bókum frá unga aldri.



Velliðan í leik og starfi

Erla Súsanna frá Töfrakistunni tók á móti okkur í Jónshúsi og var með fyrirlestur um velliðan í leik og starfi. Fyrirlesturinn byggir hún á jákvæðri sálfræði og jóga og er óhætt að segja að hún hafi komið efni sínu á framfæri á líflegan og jákvæðan hátt.

Hún veitti okkur mörg verkfæri og æfingar til að grípa í þegar við þurfum að rýna inná við, finna jákvæðnina og til að auka okkar velliðan og þakklæti fyrir það sem við erum að gera í lífi og starfi.

Við kynntumst einnig hagnýtum æfingum sem við getum notað í starfinu með börnunum. Það er gott að geta gripið til ljúfra jógastunda, öndunar og leggja inn jákvætt hugarfar til barna- og starfsmannahópsins okkar.

Samantekt

Við skoðuðum þrjá ólíka skóla sem þó voru allir með mjög ríka áherslu á umhverfi, nám og upplifun nemenda.

Það sem okkur fannst áhugavert var hvernig rými barnanna eru á forsendum þeirra, allt í þeirra hæð, leikefniviður aðgengilegur og námið fer fram í gegnum leikinn, sköpun og upplifanir. Þeirra nánasta umhverfi er notað; almenningsgarðar, sveitin og skógurinn. Við spyrjum okkur þó að því hvort of mikið áreiti sér fyrir börnin í rýmum.

Það er áhugavert að fræðast um starfsaðstæður kennaranna því þær eru mjög frábrugðnar því sem við eigum að venjast hér á landi. Kennarar hafa ekki fastan undirbúningstíma heldur nýta þær stundir sem þeir geta til undirbúnings á starfinu og framkvæma mat á þroska barnanna.

Ásamt því að skoða leikskólana var mjög áhugavert og fræðandi að skoða Hovedbibliotek Kopenhagen. Við tengdum vel við ástríðu þeirra að hafa bækur aðgengilegar fyrir börn frá unga aldri því við leggjum mikið upp úr því í Jötunheimum. Margar góðar hugmyndir kviknuðu sem tengjast læsi í sinni víðustu mynd sem gaman væri að framkvæma í Jötunheimum.

Fyrirlestur Erlu Súsönnu gaf okkur góða innsýn í mikilvægi þess að skapa velliðan í leik og starfi og geta æfingar sem við kynntumst nýst vel í starfinu okkar.

Ferðin til Danmerkur var í senn fræðandi og lærdómsrík. Það er gaman að kynnast öðrum starfsvettvangi og bera saman við okkar raunveruleika. Ferðin okkar bauð einnig upp á góða og skemmilega samveru samstarfsfólks sem var kærkomið þar sem við erum nú starfandi í tveimur húsum.

Skýrsluhöfundar:

Allir starfsmenn leikskólans komu að skýrslugerðinni.

Júlíana Tyrfingsdóttir, Ingunn Helgadóttir og Guðrún Hrafnhildur Klemenzdóttir tóku efnið saman.